



Ο ΜΥΣΤΙΚΟΣ ΧΑΡΤΗΣ

ΔΙΑΔΡΟΜΕΣ ΣΚΕΨΗΣ ΔΙΧΩΣ ΣΥΝΙΑ

Της Γεωργίας Τσιλιάνη, gtsiliani@yahoo.gr

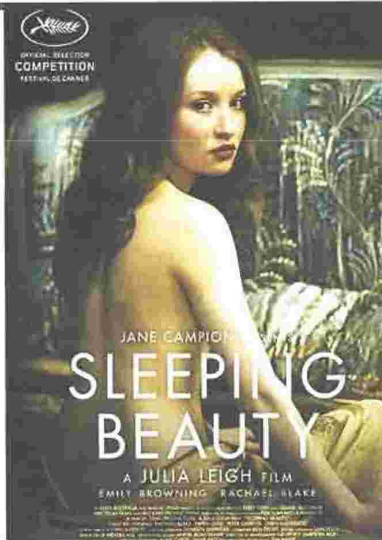
Το κλασικό παραμύθι της «Ωραίας Κοιμωμένης» εμπνέει διαχρονικά την τέχνη, την επιστήμη, ακόμη και τα video games. Πού εντοπίζονται οι ρίζες αυτής της ιστορίας και ποιοι οι ιδιαίτεροι συμβολισμοί της; Υπάρχουν περιστατικά που θα μπορούσαν να δώσουν μια πραγματική διάσταση στην πασίγνωστη ιστορία των αδερφών Γκριμ; Τι λέει η επιστήμη; Αυτό είναι το θέμα που πραγματεύεται σε αυτό το τεύχος η νέα στήλη του περιοδικού, «Μυστικός Χάρτης». Γιατί τα πράγματα κρύβουν πολλές φορές περισσότερα από όσα δείχνουν...

Ο ΜΑΓΕΜΕΝΟΣ ΥΠΙΝΟΣ

ΦΕΛΟΣ Η έβδομη τέχνη μας αναστατώνει με μια εκδοχή του παραμυθιού της «Ωραίας Κοιμωμένης», όπου κυριαρχεί το ακραίο σεξουαλικό στοιχείο. Συγκεκριμένα το σκηνοθετικό ντεμπούτο της επιτυχημένης Αυστραλιανής συγγραφέως Τζούλια Λι τάρaxε τα νερά των Καννών με την παρουσίαση της ομώνυμης ταινίας στο διάσημο φεστιβάλ. Σύμφωνα με το σενάριο, μια φοιτήτρια, με πρόσωπο αγίας και κορμί αμαρτωλής, αδυνατώντας να πληρώσει το νοίκι, απαντά σε μια μυστηριώδη αγγελία και καταλήγει γυμνή και ναρκωμένη, πλήρως παραδομένη στις ορέξεις ηλικιωμένων αντρών που ασελγούν στο κορμί της. Πόσο δικαιολογημένη όμως είναι η παρουσία του σεξουαλικού στοιχείου στην «Ωραία Κοιμωμένη», που δοκιμάζει τα όρια του θηικού και αμφιταλαντεύεται μεταξύ διαστροφής και περιδικαίου αισθήματος;

ΙΣΤΟΡΙΚΗ ΑΝΑΔΡΟΜΗ

ΣΤΗΝ ΠΡΑΓΜΑΤΙΚΟΤΗΤΑ το σεξουαλικό στοιχείο στο μύθο της «Ωραίας Κοιμωμένης» έχει και ιστορικό παρελθόν αλλά και μια μοντέρνα εξήγηση που θα δούμε παρακάτω. Καταρχήν τον μύθο τον συναντάμε πολύ παλαιότερα από τους αδερφούς Γκριμ (που έζησαν στα τέλη του 18ου και



τις αρχές του 19ου αιώνα). Για παράδειγμα μεταξύ 1330 και 1344 γράφεται το γαλλικό μυθιστόρημα «Perceforest», από το όνομα ενός μυθιστορηματικού βασιλιά της

Βρετανίας. Πρόκειται για ένα μεγάλο σε έκταση έργο, που οι λιγιστοί μελετητές του χαρακτηρίζουν ως «εγκυκλοπαίδεια της ιπποσύνης του 14ου αιώνα» και «ορυχείο λαογραφικών στοιχείων» που προσφέρει αξιόλογα στοιχεία για τη Βρετανία του βασιλιά Αρθούρου. Στον τρίτο από τους έξι τόμους παρουσιάζεται μια ιστορία όπου η πριγκίπισσα Zellandine ερωτεύεται τον Troylus, ο οποίος την αφήνει έγκυο ενώ εκείνη βρίσκεται σε μαγεμένο κώμα. Γεννάει ένα γιο που, πιπιλίζοντας το δάχτυλό της, ρουφάει το μαγεμένο λινάρι και τότε εκείνη ξυπνά.

ΜΙΑ ΑΛΛΗ εκδοχή έχουμε το 1634 σε μια συλλογή από ιταλικά παραμύθια του Giambattista Basile (που λέγεται πως τα συνέλεξε από την Κρήτη και τη Βενετία). Η συλλογή, γνωστή ως «Pentamerone» και με αρχικό τίτλο «Cunt Cunto de li» (Η Ιστορία των ιστοριών), περιλαμβάνει το παραμύθι «Sole, Luna, e Talia» (Ο Ηλιος,

Η ΠΡΑΓΜΑΤΙΚΟΤΗΤΑ ΣΥΧΝΑ ΞΕΠΕΡΝΑ ΤΗ ΦΑΝΤΑΣΙΑ ΣΤΟ ΠΕΛΙΟ ΤΗΣ ΙΑΤΡΙΚΗΣ. ΑΥΤΟ ΣΥΜΒΑΙΝΕΙ ΚΑΙ ΣΤΗΝ ΠΕΡΙΠΤΩΣΗ ΤΟΥ ΣΠΑΝΙΟΥ ΣΥΝΔΡΟΜΟΥ Kleine-Levin, «ΕΜΠΝΕΥΣΜΕΝΟΥ» ΘΑ ΛΕΨΑΜΕ ΑΠΟ ΤΟ ΜΑΓΕΜΕΝΟ ΥΠΝΟ ΤΗΣ «ΩΡΑΙΑΣ ΚΟΙΜΩΜΕΝΗΣ»

ΕΛΕΥΘΕΡΟΣ ΤΥΠΟΣ

ΦΑΙΝΟΜΕΝΑ

36

Η παιδαγωγική επιστημη και τα σύμβολα

Ας δούμε συνοπτικά ορισμένους ιδιαίτερους συμβολισμούς που κρύβονται στο παραμύθι της «Ωραίας Κοιμωμένης».

Η ΙΣΤΟΡΙΑ: Εφηβη βασίλοπούλα πέφτει σε βαθύ ύπνο από δηλητηριασμένη ρόκα. Εκατό χρόνια μετά, τα μάγια λύνει ο πρίγκιπας μ' ένα φιλί.

ΕΡΜΗΝΕΙΑ: Παραμύθια με παρατεταμένες περιόδους παθητικότητας οδηγούν στην κατανόηση της ανενεργούς φάσης της εφηβείας, που ενώ φαντάζει αιώνια, το παιδί μαθαίνει πως τα πράγματα εξελίσσονται και στο τέλος αλλάζουν.

ΡΟΚΑ: Συμβολίζει την είσοδο στην εφηβεία.

ΚΥΚΛΙΚΗ ΣΚΑΛΑ: Αντιπροσωπεύει τη σεξουαλική εμπειρία.

ΥΠΝΟΣ: Κατάσταση που μοιάζει με θάνατο. Αλλοτε, χρησιμοποιείται ως διαφυγή από τις δυσκολίες της ζωής. Η παγερή ομορφιά συμβολίζει την απομόνωση του ναρκισσισμού. Ο κόσμος ζωντανεύει μόνο για το άτομο που αφυπνίζεται γι' αυτόν.

ΠΡΙΓΚΙΠΑΣ: Αντιπροσωπεύει την ωριμότητα.

ΦΙΛΙ: Λύνει τα μάγια του ναρκισσισμού και αφυπνίζει τη θηλυκότητα.



η Σελήνη και η Τάλια). Η Τάλια, κόρη ενός μεγάλου άρχοντα, πέφτει στο έδαφος, φαινομενικά νεκρή, από τσίμπημα λιναριού στο δάκτυλο. Μη αντέχοντας να θάψει την κόρη του, ο άρχοντας τη βάζει σε ένα από τα σπίτια του. Η συνέχεια θέλει έναν βασιλιά που βγαίνει για κυνήγι στο δάσος να οδηγείται από ένα γεράκι στο σπίτι όπου βρισκόταν η Τάλια. Προσπαθώντας ανεπιτυχώς να την ξυπνήσει, της κάνει έρωτα κι εκείνη γεννά δίδυμα διαφορετικού φύλου. Το αγόρι, ψάχνοντας το μητρικό στήθος, πιπιλά κατά λάθος το τρυπημένο δάκτυλο της μητέρας του, ρουφά το λινάρι κι εκείνη ξυπνά... βιασμένη και μητέρα δύο παιδιών που ονομάζει Ηλιο και Σελήνη.

ΤΟ 1697, βλέπουμε μια άλλη εκδοχή από τον Γάλλο συγγραφέα Charles Perrault που συμπεριλαμβάνει στις «Ιστορίες και παραμύθια από περασμένες εποχές: Τα παραμύθια της μητέρας Χήνας», την «Ωραία κοιμωμένη στο δάσος», επεμβαίνοντας, ωστόσο, στην υπόθεση της κοιμωμένης του Giambattista για λόγους ευπρέπειας. Και μόνο αρκετά αργότερα, το 1812, έρχονται οι αδερφοί Γκριμ να τη συμπεριλάβουν στη συλλογή τους «Little Briar Rose».

ΓΙΑΤΙ ΟΜΩΣ η ίδια ιστορία ταξιδεύει με παραλλαγές ανά τους αιώνες. Είναι τυχαίες οι ομοιότητες στις πολλές εκδοχές του

παραμυθιού της «Ωραίας Κοιμωμένης» που πεισματικά διατηρούν στοιχεία του μακροχρόνιου ύπνου;

ΑΔΡΘΙΝΕΣ ΚΟΙΜΩΜΕΝΕΣ ΚΑΙ ΚΟΙΜΩΜΕΝΟΙ

Η ΠΡΑΓΜΑΤΙΚΟΤΗΤΑ συχνά ξεπερνά τη φαντασία στο πεδίο της Ιατρικής. Αυτό συμβαίνει και στην περίπτωση του σπάνιου συνδρόμου Kleine-Levin, «εμπνευσμένου» θα λέγαμε από το μαγεμένο ύπνο της «Ωραίας Κοιμωμένης» (ή ίσως και το αντίστροφο). Πήρε το όνομά του απ' τον ψυχίατρο Wille Kleine και το νευρολόγο Max Levin, που κατέγραψαν τα πρώτα περιστατικά υπερπνίας το 1925 και το 1936 αντίστοιχα.

ΤΟ ΚΙΣ ή «σύνδρομο της Ωραίας Κοιμωμένης» είναι μια νευρολογική διαταραχή με επαναλαμβανόμενες περιόδους υπερβολικού ύπνου διάρκειας ημερών. Ο ασθενής ξυπνά μόνο για να φάει ή να πάει τουαλέτα, παραμένοντας σε κατάσταση σύγχυσης και αποπροσανατολισμού. Το μεγαλύτερο ποσοστό εμφάνισης του συνδρόμου καταγράφεται σε έφηβα αγόρια (η αναλογία ανδρικού-γυναικείου φύλου είναι περίπου 3:1), με μέση ηλικία έναρξης τα 15,7 έτη και το πρώτο επεισόδιο να παρουσιάζεται

Ο ΜΥΣΤΙΚΟΣ ΧΑΡΗΣ



Η Louisa Ball κοιμόταν συνεχώς επί σχεδόν 2 εβδομάδες.

Η Lily Clarke κοιμόταν 23 ώρες την ημέρα επί 25 ημέρες.

ΣΥΓΧΡΟΝΕΣ ΠΕΡΙΠΤΩΣΕΙΣ

ΠΕΡΙΠΤΩΣΕΙΣ ΟΙΟΜΩΝ με KLS απασχολούν συχνά την επικαιρότητα. Ανάμεσά τους αυτές της 17χρονης Louisa Ball και της 21χρονης Lily Clarke, που εμφάνισαν το σύνδρομο σε ηλικία 14 και 17 χρόνων αντίστοιχα.

ΓΙΑ ΤΗ Louisa όλα ξεκίνησαν από ένα κρύωμα το οποίο την ανάγκασε να κοιμάται για 10 με 14 μέρες. Στην περίπτωση της Lily το πρώτο επεισόδιο παρουσιάστηκε κατά τη διάρκεια ενός οικογενειακού γεύματος σε εστιατόριο, όταν ήταν 17 ετών, όπου αποκοιμήθηκε μόλις έφτασαν για να ξυπνήσει όταν ήταν η ώρα να φύγουν. Στη συνέχεια και για τις επόμενες 25 μέρες κοιμόταν 23 ώρες την ημέρα! Η αρχική αδυναμία διάγνωσης της νόσου οδήγησε τους θεράποντες ιατρούς στη χορήγηση αντικαταθλιπτικών, αποδίδοντας τα συμπτώματα σε άγχος και κατάθλιψη.

ΓΙΑ ΤΗ Louisa, τα πράγματα εξελίχθηκαν ομαλότερα αφού έγινε εξαρχής σωστή διάγνωση της νόσου. Σήμερα, με την ύφεση της συχνότητας και έντασης των επεισοδίων, η Louisa ελπίζει ότι θα καταφέρει να συνεχίσει τη ζωή της.

μεταξύ 10-20 ετών. Το 90% των ασθενών συνδέει την εμφάνιση του πρώτου επεισοδίου με κάποιο ιατρικό γεγονός, όπως λοίμωξη, πυρετό, ίωση κ.ά. Τα συνήθη καταγεγραμμένα συμπτώματα έχουν να κάνουν με την υπερηνία, τις γνωστικές αλλαγές (ευερεθιστότητα, παραισθήσεις), τις διατροφικές διαταραχές (υπερφαγία), την υπερσεξουαλικότητα (κυρίως σε άντρες) και την κατάθλιψη (κυρίως σε γυναίκες). Συχνά, τα συμπτώματα είναι εξουθενωτικά κι ορισμένα έχουν σοβαρές επιπτώσεις στη ζωή των ασθενών, όπως η υπερσεξουαλι-

κόπτητα, αφού έχουν καταγραφεί μέχρι και ποινικές διώξεις από ανεξέλεγκτη σεξουαλική συμπεριφορά κατά τη διάρκεια των επεισοδίων.

ΚΑΙ ΤΗ διάρκεια της νόσου, οι ασθενείς δεν έχουν φυσιολογική ζωή καθώς διατρέχουν κίνδυνο νοητικής και σωματικής εξασθένησης. Αξίζει να αναφέρουμε ότι το KLS δεν διαρκεί για πάντα. Η μέση διάρκειά του είναι 4-8 χρόνια. Στο τέλος της πορείας της νόσου τα επεισόδια παρουσιάζουν μειωμένη συχνότητα και ένταση.

Ο ασθενής θεωρείται ότι θεραπεύτηκε αν δεν βιώσει επεισόδιο για 6 ή περισσότερα έτη. Η θετική διάγνωση της νόσου είναι δύσκολη, αφού υπάρχει απουσία γενετικών δεικτών ή δεικτών πρωτεϊνών κι αντισωμάτων. Ωστόσο, πιθανολογείται ότι σχετίζεται με κάποια δυσλειτουργία του υποθαλάμου, του τμήματος του εγκεφάλου που ρυθμίζει την όρεξη και τον ύπνο. Στις μέρες μας, περίπου 1.000 άτομα παγκοσμίως πάσχουν από KLS.

ΛΕΝ ΕΙΜΑΣΤΕ σε θέση να γνωρίζουμε αν το γνωστό κλασικό παραμύθι συνδέεται με κάποιο τρόπο με το σύνδρομο Kleine-Levin κάπου στο βάθος των αιώνων. Τι προκάλεσε, όμως, τον ερωτισμό των αντρών κατά τη διάρκεια του παρατεταμένου ύπνου των έφηβων κοριτσιών; Αν υπήρχε ένα περιστατικό ατόμου με KLS πώς πιστεύουμε πως θα το αντιμετώπιζαν οι άνθρωποι της εποχής; Μήπως οι συγγραφείς δημιούργησαν μυθοπλασίες στηριγμένες σε πραγματικά γεγονότα ή κατέγραψαν προφορικούς μύθους που εμπλουτισμένοι με άλλα στοιχεία δημιούργησαν από όμορφα παραμύθια μέχρι αστικούς μύθους; Πρόκειται για σύμπτωση ή για κάτι που χρειάστηκαν αιώνες μέχρι ν' αναδυθεί απ' τη δίνη ενός μαγεμένου ύπνου; **ΑΠ**

Βιβλιογραφία - Πηγές:

- ▶ Α.Κατσίκη-Γκίβαλου, «Το θαυμαστό ταξίδι. Μελέτες για την παιδική λογοτεχνία», εκδ. Πατάκη
- ▶ <http://klsfoundation.org>
- ▶ «Brain», Journal of Neurology

Who is who

Η Γεωργία Τσιλιάνη είναι νηπιαγωγός με πολύχρονη εμπειρία στο χώρο. Ασχολείται με την έρευνα, τη λογοτεχνία, τη λαογραφία και πειραματίζεται με τα όρια της φιλοσοφίας, της υπέρβασης, της ελεύθερης σκέψης και έκφρασης. Αρθρογραφεί στον Τύπο και το Διαδίκτυο. Είναι ιδρυτικό μέλος και συντάκτης του www.outer.gr.